

# 东北地区红色资源信息库建设中的思政元素与应用

张艳红,路兴昌,温世博,潘 军,王爱民

(吉林大学地球探测科学与技术学院,吉林 长春 130026)

**[摘要]** 东北地区丰富的红色资源承载了忠贞报国、勇赴国难、勇敢顽强、坚贞不屈、团结御侮等红色精神,是高校思政教育的典型代表性素材.如何将历史时期红色精神传递到课堂是当前课程思政建设的重要课题与内容.本文针对东北地区红色资源丰富而分布广泛特点,提出红色资源信息库建设与地理信息科学专业课程思政教学耦合的方案,提取其中思政元素融入到地理信息科学专业认识实习的教学课堂中,以实现红色精神融入高校思政教育、地理信息系统技术融入思政课堂的多重效果.首先,从红色资源承载的红色精神凝练思政元素为基础,探讨抗联红色精神思政教育与GIS技术融合方法;在此基础上建立东北红色资源信息库,包括红色人物库、重要事件库和红色景点库建设出发,挖掘丰富的红色资源所承载的红色精神;最后,通过将红色库在地信专业认识实习中的展示,实现对GIS专业学生实施专业思政教育.通过红色资源信息库建设,不但实现思政教育融入专业课堂教学的目的,还能使学生充分认识到GIS技术的价值所在,在增强民族自信心和自豪感的同时增强专业自信心和自豪感,从而达到专业知识学习与爱国主义、家国情怀培养的多维教学效果.

**[关键词]** 红色资源,红色人物,抗联事迹,红色景点,WEBGIS,思政元素

**[中图分类号]** G250.74 **[文献标志码]** A **[文章编号]** 1001-4616(2021)S1-0108-07

## Exploration of Ideological and Political Elements and Course Application in the Construction of Red Resource Information Database for Northeast China

Zhang Yanhong, Lu Xingchang, Wen Shibo, Pan Jun, Wang Aimin

(College of Geo-exploration Science & Technology, Jilin University, Changchun 130026, China)

**Abstract:** The rich red resources in Northeast China carry such red spirits as loyalty to the country, courage to face national difficulties, courage and tenacity, loyalty and unyielding, dedication to the country without fear of hardship, perseverance, solidarity and solidarity, etc., which are typical representative materials of ideological and political education in colleges and universities. How to transfer the red spirit in the historical period to the classroom is an important subject and content of the current curriculum ideological and political construction. This paper, according to the characteristics that the red resources are rich and widely distributed in Northeast of China, puts forward the red resources information database construction and geographic information science education teaching coupling scheme, extracts the ideological elements into geographic information science cognition practice teaching in the classroom, in order to realize the red spirit into college ideological instruction education, geographic information system technology into the effect of multiple education classroom. Firstly, based on the condensed ideological and political elements of red spirit carried by red resources, the fusion method of red spirit ideological and political education and GIS technology is discussed. On this basis, the red resource information database of Northeast China is established, including the red character database, the important events database and the red scenic spot database. Finally, through the display of the red library in the knowledge practice of geo-sciences major, professional ideological and political education is realized for GIS major students. The red resources information database construction can not only achieve the goal of education into classroom teaching, but also make students fully aware of the value of the GIS technology to enhance national self-confidence and a sense of pride at the same time to enhance professional self-confidence and a sense of pride, so as to achieve multidimensional teaching effect

收稿日期:2021-03-24.

基金项目:吉林大学本科教学改革研究项目(419050551399)、东北抗联英雄案例库建设项目(KCSZ201913).

通讯作者:张艳红,博士,副教授,研究方向:地理信息科学. E-mail: zhangyanh@jlu.edu.cn;潘军,博士,教授,研究方向:遥感信息科学. E-mail: giswork@163.com

of professional knowledge learning and home countries feelings.

**Key words:** red resources, red characters, red deeds, red scenic spots, WEBGIS, ideological and political elements

课程思政是高校在校大学生思政教育的重要内容之一。提取多种丰富的思政内容采用多样的表现形式实现思政元素融入专业课堂是当前实现思政教育与专业教育融合、高校思政教育的重要任务和策略<sup>[1]</sup>。必须坚持把立德树人作为中心环节,把思想政治工作贯穿教育教学全过程,实现全程育人、全方位育人,要用好课堂教学这个主渠道,使各类课程与思想政治理论课同向同行,形成协同效应。为了落实好全国高校思政工作会议精神,真正做到高校思政教育与专业、教师、课堂、教材和授课内容紧密融合,吉林大学从学校到院系层面思政教育进课堂的工作全面展开。

地理信息科学专业是集地理学、计算机科学、测绘科学等学科为一体的交叉性理工学科,其培养目标是学生掌握对地学空间数据采集、管理与认知的理论和技术。从其培养方案和课程体系设置看,具有理论综合、技术性高、操作性强的特点。从该专业发展历程看,本专业作为较年轻的新兴学科,不像有些专业拥有丰富的从事本专业的典型人物或者事件作为专业教育中的思政元素而实现思政教育融于课堂。从该专业的基本功能看,其对地学空间数据进行采集、管理与认知。因此可将其时空数据管理功能应用于具有鲜明时空特色的红色资源管理,提炼红色资源承载的红色精神,从而实现 GIS 专业课程思政教育的目的。针对地理信息科学专业课程设置体系特点和 GIS 技术优势,结合东北地区红色资源丰富、教育内涵深厚的特点,以地理信息科学专业认识实习课程为例,展开红色教育元素融于地理信息科学专业教学的案例探讨。东北地区红色资源因具有深厚的教育内涵,是形象的思想信仰学习材料,被称为生动的爱国主义材料<sup>[2-4]</sup>。通过东北地区的红色教育可以使形成坚定的理想信念、培养其爱国情怀、提高个人道德修养和增强文化自信<sup>[5-7]</sup>。东北地区的红色资源分布同时又呈现出空间分布分散、类型多样,不便于集中学习和传承的特点。为了实现将“红色资源利用好、红色精神文化宣传好、红色基因传承好”的目的,如何将多源、异构、分布广而散的红色资源进行系统、全面地梳理、整合,实现区域红色资源信息系统的建立,达到“重走抗路,体验爱国情”的效果是东北地区红色精神文化宣传的一大挑战。

红色资源分布广泛的湖南、西南、中原等地有一些做法和研究文献可供参考<sup>[8-12]</sup>。借助于 GIS 的空间数据分析和管理的优势技术和承担学生思政教育的任务,我们通过地理信息系统技术实现红色资源库建立,挖潜其鲜活的思政教育元素,不但实现思政教育融入 GIS 教学课堂的目的,还让学生充分认识到 GIS 技术的价值所在,在增强民族自信心和自豪感的同时增强专业自信心和自豪感,从而达到多维的教学效果。

## 1 东北红色资源、红色精神与 GIS

### 1.1 东北红色资源的思政教育特色

红色资源是指以革命纪念地、纪念物及其所承载的革命精神为吸引物的红色人文景观或自然景观,用以学习革命精神,传播革命传统教育,培育新的时代精神。红色资源昭示了革命前辈和先烈们崇高的理想和价值追求,诠释了中华民族的传统美德和革命道德,宣传了爱国主义教育。特别在中国特色社会主义建设迅速发展时期,宣传、继承和发扬光大红色精神和红色文化是中国特色社会主义文化建设的基础和重要内容。东北地区红色资源分布广泛而类型丰富。根据全国红色资源类型划分标准,本区红色资源类型主要划分为红色人物、重要事件和红色景点。以东北抗联精神为示范的红色精神是二十世纪三四十年代中国共产党领导的东北抗日联军为抗击强大的日本法西斯,在长达 14 年艰苦卓绝、气壮山河的英勇斗争中,所铸就的光耀千秋、彪炳史册的民族精神,是中华民族精神的重要组成部分,是中国革命精神的继承和发扬,是中国共产党、军队和民族的宝贵精神财富。

一般将东北抗联精神的内涵概括为 5 个方面:忠贞报国、勇赴国难的爱国主义精神;勇敢顽强、前仆后继的英勇战斗精神;坚贞不屈、勇于献身的无畏牺牲精神;不畏艰苦、百折不挠的艰苦奋斗精神;休戚与共、团结御侮的国际主义精神。抗战精神不仅是战争时代克敌制胜的重要法宝,也是实现中华民族伟大复兴的强大动力。在新形势下,同样需要抗战精神的鼓舞,年轻一代学生树立读书目标是为实现中华民族伟大复兴。因此,将东北抗联红色精神作为高校思政教育的主体内容融入高校教育课堂对激发当代大学生热爱祖国、献身科学将起到重要的促进作用,这正是红色资源信息库建设一个重要任务与目标。

1.2 东北红色资源的思政元素挖掘与 GIS 实现方案

东北地区红色资源具有明显的时空分布特点,各种宝贵的红色精神承载在具有时空变化的红色资源载体之上.以著名的爱国抗战将领杨靖宇为例,在 14 年抗战过程中,其指挥抗联军队转战于长白山麓、松花江与鸭绿江畔,活动足迹遍及东北 30 多个县市,整个路线东起长白山、西至辽河平原,南至黄河沿岸.杨靖宇将领在白山黑水间纵横驰骋,仅仅从 1935 年的 8 月到 12 月的 5 个月内,在敌人统治严密的地区迂回行进两千多里,东至中朝边境,南到辽南,西到本溪,其活动范围内形成数个密营,谱写了东北抗日游击战争史上极为光辉的一章.为了能将杨靖宇将军活动轨迹和重要事件清晰地展现在同学们面前,借助于 WEBGIS 数据管理和展布功能,以时间和地点为线索展布于地图之上,形成将军活动轨迹分布图 1.同时借助于 GIS 对地理背景数据的综合管理功能,将险峻的作战地形与作战事件结合,突出在艰险的环境地形条件下,将军领导抗联不畏艰险克敌制胜的革命精神.



图 1 英雄人物活动轨迹的数字地图(地图服务地址:<https://www.google.com/maps/>)  
Fig. 1 Digital map for hero activities trajectory( map service address:<https://www.google.com/maps/>)

东北抗联红色资源主要概括为红色人物、重要事件和红色景点,承载的红色精神和思政元素及与 GIS 的融合见于表 1.

2 东北红色资源信息库模块开发与系统实现

针对东北地区红色资源类型和赋存特征,本着“重走抗战路,体验爱国情”的实现效果,本文主要以东北抗联过程中出现的红色人物和重要事件为例,重现该过程涌现的抗联英雄和英勇事迹,以及后来设立以宣传其核心精神的红色景点,形成具有东北区域特色的红色资源系统,具体来说包括红色人物、重要事件和红色景点.本系统通过对红色资源的有效整合和管理,并通过三维时空可视化技术进行多模式的空间表达,展现历史伟人、事件和红色景点.整体上由后台架构层、数据存储层、前端可视化界面层组成,以高效便捷的三层结构作为系统的整体框架,见系统框架结构图 2.本系统在完成基本统计工作的基础上,还将以丰富的可视化形式全面直观地展现和挖掘东北红色资源所潜在的属性、空间和时间特性,以提高用户的视觉体验和较好地满足用户的需求.

系统开发平台选择 Microsoft Visual Studio 2017、Windows 10,Web 服务器采用 IIS 10,Bootstrap 版本选择 3.3.7,开发语言选用 C#、HTML、TypeScript 等,数据库采用 SQLServer 2017,Echarts 版本为 ECharts 3.8.0, Jquery 版本为 3.2.1,测试浏览器采用 Microsoft Edge、Chrome.

2.1 红色人物案例库建设

东北抗日联军在 14 年艰苦卓绝的抗战岁月中铸就的东北抗联精神是抗战精神的重要组成部分,是我们党初心和使命的生动展现.东北抗联过程中呈现的红色人物包括被认定的领导人、元帅等将军和英雄模范等.针对东北抗联的红色人物,项目组在东北三省各个纪念馆、博物馆、抗战遗址等地共收集东北著名抗日英烈名录 86 条,内容包括:(1)基本信息;(2)生平经历:豫南起义、初到东北、举旗抗日、斗争低潮、艰

表 1 东北抗联红色精神思政元素与 GIS 表达

Table 1 Ideological and political elements of Northeast Anti-Japanese Federation Red Spirits expression by GIS methods

| 红色资源模块库 | 红色资源内容 | GIS 表达手段        | 思政内容         |
|---------|--------|-----------------|--------------|
| 人物案例库   | 基本信息   | 生平简介与多媒体结合      | 爱国精神<br>英勇献身 |
|         | 活动轨迹   | 活动轨迹图制作         | 爱国精神、献身科学    |
|         | 英雄事迹   | 提取故事中的地理信息与地图结合 | 爱国精神         |
| 事迹案例库   | 抗战故事   | 三维地图与多媒体结合      | 爱国精神<br>英勇献身 |
|         | 重要会议   | 分布图             | 爱国精神         |
| 红色景点库   | 红色资源分布 | 专题分布图制作         | 爱国精神<br>献身科学 |
|         | 红色景点故事 | 故事与媒体结合         | 爱国精神         |
|         | 红色景点任务 | 人物与媒体结合         | 爱国精神         |

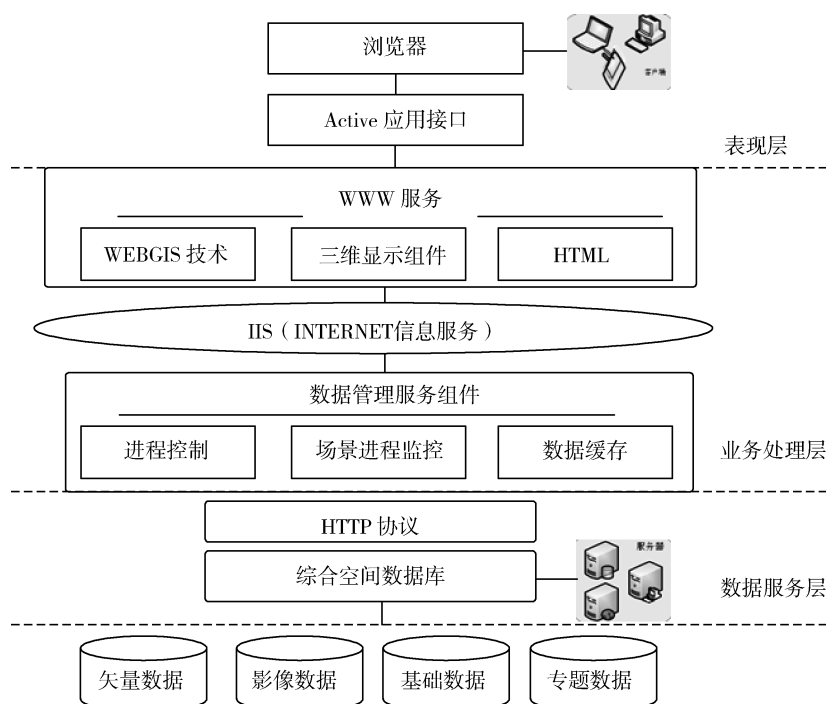


图 2 系统框架结构图

Fig. 2 Framework diagram for the Northeast red resource information system

苦抗战;(3)人物牺牲;(4)三次公葬等。在案例库中依据领导人、元帅、将军、英雄模范等类别分类入库。本模块将按照一定的索引条件如时间线索,根据其活动空间、主要事迹等设计以下几个模块在系统平台上按照空间位置信息,以人物头像缩略图的形式标注到三维地图上,点击地图上人物将全面展出人物基本信息,包括文字、图片、视频等,达到形象生动而全面地展示人物信息、生平事迹和革命精神,见图 3。

## 2.2 重要事件案例库建设

在中国共产党的领导下,东北抗联以挽救民族危亡为己任,在 14 年的抗战过程共作战 10 万余次,牵制日军 76 万,消灭侵略者 18 万,为取得中国的抗日战争胜利做出了不可磨灭的贡献。在抗战过程发生的重要事件主要包括党代会、事件、事变、运动、会议、战役等。根据东北抗联的活动轨迹和时间线索,主要对这一时期发生的具有转折和历史意义的重要事件,具体包括:(1)事件背景;(2)事件发展历程;(3)涉及范围;(4)事件意义。项目组共收集到抗战故事 206 篇、抗战真相 97 条。本案例库在系统平台上按照空间位置信息,以事件缩略图的形式标注到三维地图上,见图 4,点击地图上事件将全面展出事件基本信息,包括文字、图片、视频等,达到形象生动而全面地展示重要事件信息、发生轨迹和生动效果等。

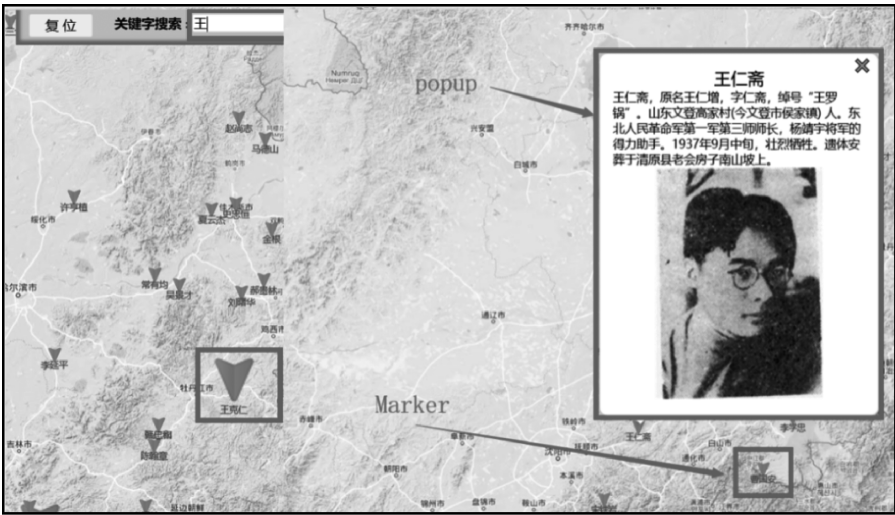


图 3 红色人物可视化表达(地图服务地址:<https://www.google.com/maps/>)  
Fig. 3 Visualization for red characters( map service address:<https://www.google.com/maps/>)

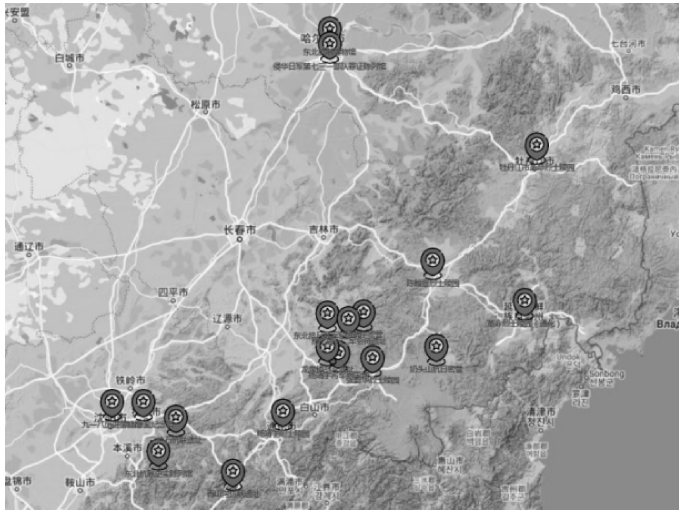


图 4 重要事迹案例可视化表达(地图服务地址:<https://www.google.com/maps/>)  
Fig. 4 Visualization for important deeds( map service address:<https://www.google.com/maps/>)

2.3 红色景点库建设

东北地区红色资源丰富,为做好文化和红色精神宣传,东北地区红色旅游景点建设相对比较完善,多达上百处,国家级的博物馆、纪念馆等也多达几十处,是红色精神宣传的重要基地.从规范管理、科学布局的角度,本系统将红色景点依据建设级别、类型、规模和主要内容进行划分,形成东北地区的红色景点库,其中辽宁省 12 处、吉林省 8 处,黑龙江省 12 处,共计 32 处,见图 5.

3 红色资源案例库在地理信息科学专业实习中的应用与效果

3.1 基于 WEBGIS 技术实现红色资源的在线共享

基于 WEBGIS 技术采用 B/S 体系模式实现在浏览器端在线与红色资源数据库进行交互,不但效率高、速度快,还可以丰富的形式动态显示红色人物、重要事件、红色景点等红色资源信息,GIS 专业高年级学生以大学生创新实践训练项目的形式进行 WEBGIS 系统开发,低年级学生主要以实习观摩、交互操作的方式进行系统体验与学习,不但能够真正的将理论知识运用到实践中去,达到生动的效果,还使得红色资源的展示更详细、直观和真实,达到红色精神真实再现的效果.目前已经连续两年为同学们做专业宣传,并在地理信息科学专业认识实习的课堂上为学生现场播放,通过对学生的问卷调查表明效果良好(播放网址为 <http://47.98.232.18/dongbeihis/>).

3.2 红色教育融入 GIS 思政教育课堂效果

本文将丰富的红色资源融入 GIS 专业教学、鲜活的红色精神融入 GIS 专业课堂,通过东北抗联事迹案

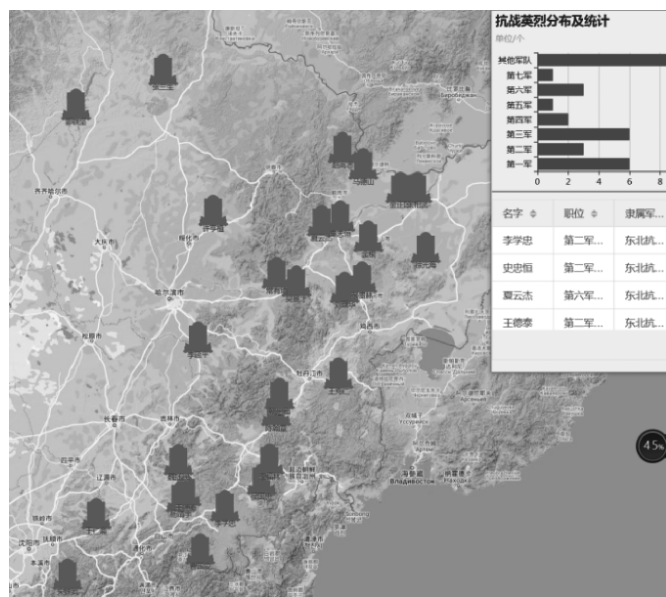


图5 红色景点可视化表达(地图服务地址:<https://www.google.com/maps/>)

Fig.5 Visualization for red spots(map service address:<https://www.google.com/maps/>)

例库、红色人物库和红色景点库等红色资源库建设,使 GIS 专业的学生不但在对红色资源搜集、整理、分类、入库、可视化显示乃至亲身体验系统的真实效果等系统活动中达到“重走抗战路、体验爱国情”的效果,真正实现思政教育融入教学课堂的目的,还让学生充分认识到 GIS 技术的价值所在,在增强民族自信心和自豪感的同时增强专业自信心和自豪感,从而达到多维的教学效果。

## 4 结论

在鼓励思政教育进高校课堂的背景下,本文有机融合东北地区丰富红色资源的优势和高校 GIS 专业技术优势,在充分挖掘红色资源承载的红色精神的基础上,通过组织学生开发的红色资源案例库产品为低年级的同学进行作品展示,不但能够真正地将理论知识运用到实践中去,达到生动的效果,还使红色资源的展示更详细、直观和真实,达到红色精神真实再现的效果,实现了地理信息科学专业学生对鲜活的红色精神的亲身体验和体会。本文提出的红色资源信息库建设可为东北地区红色资源保护与开发提供 GIS 专业技术途径,使得学生充分认识和理解专业知识的价值所在,调动学习兴趣、树立专业学习信心。更重要的是,通过不同年级学生对信息库建设的参与或观摩学习,能够使学生更加深入了解红色资源与红色精神,将抽象的爱国主义精神与家国情怀具体为奔走和战斗在白山黑水辽阔大地上的一个个鲜活的红色人物与事件,在增强民族自信心与自豪感的同时,还能使学生充分认识到 GIS 技术的价值所在,增强专业自信心和自豪感,从而达到多维的教学效果。

## [参考文献]

- [1] 中共中央,国务院. 关于进一步加强和改进大学生思想政治教育的意见[N]. 人民日报,2004-10-15.
- [2] 李艳. 红色资源融入高校思想政治教育研究[J]. 学校党建与思想教育,2020(8):38-40.
- [3] 胡杨,汪勇. 略论红色文化资源融入高校思想政治教育的途径[J]. 学校党建与思想教育,2020(8):77-78.
- [4] 郭晓莉. 红色文化资源融入高校思想政治教育“四位一体”的途径探索——以西安邮电大学为例[J]. 智库时代,2020(15):207-208.
- [5] 马东博. 高校思想政治教育中红色资源的融入方法探究[J]. 哲文探析,2020(3):163-164.
- [6] 赵小涛. 红色资源在大学生思想政治教育中的应用研究[J]. 教育探索,2020(1):131-132.
- [7] 于焕茹,刘志刚,李丹. 红色资源在本土高校思想政治教育中的运用[J]. 池州学院学报,2014,28(5):138-141.
- [8] 雷潇涵,相龙慧,陈成忠,等. 基于 GIS 的沂蒙山区全域旅游资源整合和政策建议[J]. 中国管理信息化,2020,23(5):165-171.
- [9] 许庆领,李巍巍. 基于 3D GIS 的红色资源地理信息系统的设计[J]. 地理空间信息,2014,12(3):63-66.

- 
- [10] 李菡蓓. 基于历史事件的湖南省红色旅游资源开发及空间联动研究[D]. 长沙:湖南师范大学,2019.
- [11] 陈琦,庄佳滨,梁华健,等. 基于 3DGIS 的“党建+红色旅游”模式研究[J]. 长江丛刊,2020,7:168-169.
- [12] 邓然. 红色旅游信息系统研究与设计-以井冈山景区为例[D]. 南昌:江西师范大学,2011.

[责任编辑:顾晓天]